



KESKKONNAAMET

ASUTUSESISESEKS KASUTAMISEKS

Märge tehtud: 30.01.2026

Juurdepääsupiirang kehtib kuni: 29.01.2031

Alus: AvTS § 35 lg 1 p 8

Teabevaldaja: Keskkonnaamet

Mait Tõnisson
Orienteerumisklubi TON
mait.tonisson@outlook.com

Teie 04.12.2025

Meie 30.01.2026 nr 7-9/25/22951-3

Tallinna Orienteerumiseljapäevakute 2026 hooaja kooskõlastus

Austatud Mait Tõnisson

Esitasite Keskkonnaametile kooskõlastamiseks Tallinna Orienteerumiseljapäevakute 2026. a hooaja üritused (kokku 21 üritust). Taotlusega on esitatud võistlusalade skeemid koos keskuse, parkimise ja võistlusalaga. Igast võistlusest on õhtu jooksul (kell 17-21) oodatud osa võtma kuni 450 osalejat 150 autoga. Osalejad liiguvad maastikul hajutatult. Märkisite, et üritustel pole kuupäevasad, sest kalenderplaan on koostamisel ja soovite, et Keskkonnaamet kuupäevalised piirangud kooskõlastuses kajastaks.

1. OTSUS

1.1. Seame kõigile üritustele **üldtingimused**, millega tuleb arvestada kõikide ürituste puhul, mis vajavad Keskkonnaameti kui kaitseala valitseja kooskõlastust:

- ürituste käigus tuleb kinni pidada kaitse-eeskirjast, looduskaitseaduses (LKS) ja käesolevas kirjas kehtestatud tingimustest;
- ürituste jaoks pole lubatud paigaldada kaitstavale alale inventari (nt telgid) ilma eelnevalt Keskkonnaameti nõusolekuta;
- üritusi teenindavate sõidukite liikumine võib toimuda ainult olemasolevatel teedel;
- parkimine korraldada vastavalt taotluses näidatud aladel või Keskkonnaameti toodud soovitudele (käesoleva kiri) või eraldi kooskõlastada Keskkonnaametiga;
- ürituse korraldaja peab tagama osalejate informeerimise ja nõuetekohase parkimise;
- võistluse kontrollpunktide valikul peab korraldaja eelnevalt üle vaatama kõik võistlusalale jäävad kaitseväärtused (kaitsealused liigid, vääriselupaigad, elupaigatüübid jne) ja valima kohad, kus kaitseväärtusi eeldatavalt ei kahjustata;
- kontrollpunktide paigutamine kaitsealuste taime-, sambliku- ja seeneliikide leiukohtadesse on keelatud;
- ürituse käigus ei tohi kahjustada puid, pinnast ning häirida tahtlikult linde ja loomi;
- kontrollpunkte ei tohi planeerida märgadesse metsaalustesse, soistele aladele ja teistesse raskesti läbitavatesse kohtadesse, millel liikumine võib jätta loodusesse raskesti taastuvaid jälgi;
- liikumisteede ja kontrollpunktide asukohtade valikul tuleb üldjuhul vältida lahtise liivaga nõlvasid ja muid erosiooniohtlikke kohti;
- ürituse käigus tuleb tagada jäätmete kogumine, sorteerimine ja utiliseerimine;
- ürituse lõppedes tuleb tagada ala heakord vähemalt üritusele eelnenud tasemel, hiljemalt ürituse toimumise järgsel päeval;
- külastusseire tegemiseks palume edastada Keskkonnaametile teadmiseks üritustele eelnevalt orienteerumise rajakaardid (kontrollpunktid).

- 1.2. Keskkonnaamet on tutvunud taotlusega ning teinud kaalutlused (käesoleva kirja 3. ptk-s iga ürituse kohta eraldi). Igas kaalutluses on arvestatud alal kehtiva kaitsekorraga, mis on esitatud käesoleva kirja 2. ptk-s, ja alal leiduvate kaitseväärtustega. Tulenevalt kaalutlustest otsustame järgnevat:
- 1.2.1. **Kloostrimetsa (Pirita linnaosa)** – lähtuvalt käesoleva kirja punktis 3.1. toodule annab Keskkonnaamet nõusoleku Pirita jõeoru maastikukaitsealal ürituse korraldamiseks, tingimusel, et pargitakse ainult olemasoleval sõiduteel või parklas. Kanakullile tundlikul pesitsusperioodil (01.03-31.07) palume kinni pidada LKS § 55 lg-s 6¹ sätestatust.
- 1.2.2. **Vetla (Anija vald)** – lähtuvalt käesoleva kirja punktis 3.2. toodule annab Keskkonnaamet nõusoleku Kõrvemaa maastikukaitsealal ürituse korraldamiseks tingimusel, et üritust ei korraldata metsise pesitsusest tulenevalt 01.03-30.06.
- 1.2.3. **Rohuneeme (Viimsi vald)** – ürituse ala kattub Rohuneeme maastikukaitsealaga, mille valitsejaks on kohalik omavalitsus ehk Viimsi vallavalitsus. Seega puudub Keskkonnaametil õiguslik alus kooskõlastuse andmiseks või tingimuste seadmiseks, anname vaid arvamuse tulenevalt kaitsealustest liikidest käesoleva kirja punktis 3.3.
- 1.2.4. **Liikva (Harku vald)** – lähtuvalt käesoleva kirja punktis 3.4. toodule annab Keskkonnaamet nõusoleku ürituse korraldamiseks Sõrve looduskaitsealal tingimusel, et kontrollpunkte ei paigaldata ajavahemikul 01.03-31.07 kassikaku ja kanakulli elupaika ning arvestatakse LKS § 55 lg 6¹.
- 1.2.5. **Vetepere (Järva vald)** – lähtuvalt käesoleva kirja punktis 3.5. toodule nõustub Keskkonnaamet ürituse korraldamisega. Arvestades püsielupaigas kehtivat kaitsekorda ei ole kontrollpunktide paigutamine metsise püsielupaika lubatud.
- 1.2.6. **Leetse (Paldiski linn)** – lähtuvalt käesoleva kirja punktis 3.6. toodule annab Keskkonnaamet nõusoleku ürituse korraldamiseks Pakri maastikukaitsealal tingimusel, et pargitakse ainult olemasoleval sõiduteel või parklas, haljasalale (st elupaigatüübile) sõit on keelatud. Arvestada tuleb LKS § 55 lg 6¹-ga.
- 1.2.7. **Keila-Joa (Lääne-Harju vald)** – lähtuvalt käesoleva kirja punktis 3.7. toodule annab Keskkonnaamet nõusoleku ürituse korraldamiseks Keila-Joa mõisa pargis ja Türisalu maastikukaitsealal.
- 1.2.8. **Keila (Keila linn)** – lähtuvalt käesoleva kirja punktis 3.8. toodule nõustub Keskkonnaamet ürituse korraldamisega Keila-Niitvälja kaitsealuste taimede püsielupaigas.
- 1.2.9. **Järvi järved (Kuusalu vald)** – lähtuvalt käesoleva kirja punktis 3.9. toodule annab Keskkonnaamet nõusoleku ürituse korraldamiseks Põhja-Kõrvemaa looduskaitsealal tingimusel, et üritust ei korraldata metsisest tulenevalt ajavahemikul 15.04-30.06 või jäetakse metsise registreeritud elupaik (joonis 1) võistlusalalt välja. Lisaks tuleb võistlusalal vältida ebapärlikarbi veekogude ületamist kohtades, kus puuduvad purded (joonis 1).
- 1.2.10. **Mustla-Nõmme (Paide linn)** – alal ei ole kaitseala, hoiuala, püsielupaika ega üksikobjekti kaitsevööndit. mistõttu Keskkonnaameti kooskõlastus pole vajalik, saame anda üksnes arvamuse. Selleks, et kavandatud üritus ei oleks vastuolus LKS § 55 lg 6¹-ga, soovime üritust mitte korraldada metsise tundlikul pesitsusperioodil (15.04-30.06).
- 1.2.11. **Valgejõe (Kuusalu vald)** – lähtuvalt käesoleva kirja punktis 3.11. toodule annab Keskkonnaamet nõusoleku Põhja-Kõrvemaa looduskaitsealal tingimusel, et üritust ei korraldata metsisest tulenevalt ajavahemikul 01.03-30.06. Selleks, et kavandatud üritus ei oleks vastuolus LKS § 55 lg 6¹-ga, soovime üritust mitte korraldada metsise elupaiga ulatuses tundlikul pesitsusperioodil ka väljaspool kaitseala.
- 1.2.12. **Suru (Kuusalu vald)** – lähtuvalt käesoleva kirja punktis 3.12. toodule annab Keskkonnaamet nõusoleku ürituse korraldamiseks Põhja-Kõrvemaa looduskaitsealal tingimusel, et ei pargita kitsastel pinnasteedel, üritust ei korraldata metsisest tulenevalt ajavahemikul 01.03-30.06. Lisaks tuleb võistlusalal vältida ebapärlikarbi veekogu (Kemba oja) ületamist kohtades, kus puuduvad purded.

- 1.2.13. Kõrvemaa (Anija vald)** – lähtuvalt käesoleva kirja punktis 3.13. toodule annab Keskkonnaamet nõusoleku ürituse korraldamiseks Põhja-Kõrvemaa looduskaitsealal tingimusel, et parkimiseks kasutatakse üksnes Uuejärve teed ja üritust ei korraldata metsisest tulenevalt ajavahemikul 01.03-30.06.
- 1.2.14. Koitjärve (Anija vald)** – lähtuvalt käesoleva kirja punktis 3.14. toodule annab Keskkonnaamet nõusoleku ürituse korraldamiseks Põhja-Kõrvemaa looduskaitsealal tingimusel, et üritust ei korraldata metsisest tulenevalt ajavahemikul 15.04-30.06.
- 1.2.15. Pikknõmm (Anija vald)** – lähtuvalt käesoleva kirja punktis 3.15. toodule annab Keskkonnaamet nõusoleku ürituse korraldamiseks Põhja-Kõrvemaa looduskaitsealal tingimusel, et üritust ei korraldata metsisest tulenevalt ajavahemikul 01.03-30.06.
- 1.2.16. Nelijärve (Anija, Tapa vald)** – lähtuvalt käesoleva kirja punktis 3.16. toodule annab Keskkonnaamet nõusoleku ürituse korraldamiseks Kõrvemaa maastikukaitsealal tingimusel, et üritust ei korraldata metsisest tulenevalt ajavahemikul 15.04-30.06 või jäetakse metsise registreeritud elupaik (joonis 2) võistlusalt välja.
- 1.2.17. Venemäe (Anija vald)** – lähtuvalt käesoleva kirja punktis 3.17. toodule annab Keskkonnaamet nõusoleku ürituse korraldamiseks Põhja-Kõrvemaa looduskaitsealal tingimusel, et üritust ei korraldata metsisest tulenevalt ajavahemikul 01.03-30.06 ja parkimiseks kasutatakse üksnes selleks ettenähtud parklat ja Uuejärve teed.
- 1.2.18. Voose (Anija vald)** – lähtuvalt käesoleva kirja punktis 3.18. toodule annab Keskkonnaamet nõusoleku ürituse korraldamiseks Kõrvemaa maastikukaitsealal tingimusel, et üritust ei korraldata kas ajavahemikul 15.02-31.07 kaljukotka elupaigas, 01.03-30.06 metsise elupaigas või ajaliste piiranguteta kui jäetakse metsise ja kaljukotka elupaigad võistlusalt välja (joonis 3). Arvestades püsielupaigas kehtivat kaitsekorda ei ole kontrollpunktide paigutamine metsise püsielupaika lubatud.
- 1.2.19. Kolgaküla (Kuusalu vald)** – lähtuvalt käesoleva kirja punktis 3.19. toodule annab Keskkonnaamet nõusoleku ürituse korraldamiseks Lahemaa rahvusparkis tingimusel, et üritust ei korraldata metsisest tulenevalt ajavahemikul 15.04-30.06 või jäetakse metsise registreeritud elupaigad (joonis 4) võistlusalt välja.
- 1.2.20. Saku raba (Saku vald)** - alal ei ole kaitseala, hoiuala, püsielupaika ega üksikobjekti kaitsevööndit, mistõttu Keskkonnaameti kooskõlastus pole vajalik, saame anda üksnes arvamuse. Kanakulli elupaigas kanakullile tundlikul pesitsusperioodil (01.03 kuni 31.07) palume arvestada LKS § 55 lg 6¹-ga.
- 1.2.21. Kotka (Kuusalu vald)** – lähtuvalt käesoleva kirja punktis 3.21. toodule annab Keskkonnaamet nõusoleku ürituse korraldamiseks Lahemaa rahvusparkis tingimusel, et üritust ei korraldata metsisest tulenevalt ajavahemikul 01.03-30.06.

Otsust on võimalik vaidlustada 30 päeva jooksul selle teatavaks tegemisest, esitades vaide korralduse andjale haldusmenetluse seaduses sätestatud korras või kaebuse halduskohtusse halduskohtumenetluse seadustikus sätestatud korras.

Kuna taotlus puudutab riigiomandis maad, mille valitseja on Kliimaministeerium ja volitatud asutus Riigimetsa Majandamise Keskus (RMK), edastame kirja teadmiseks RMK-le.

2. ÕIGUSLIKUD ALUSED

Kavandatud orienteerumiseljapäevak on rahvaüritus LKS tähenduses. Kui rahvaüritus leiab aset LKS § 4 kohaselt kaitsealal (rahvuspark, looduskaitseala või maastikukaitseala), hoiualal, püsielupaigas või kaitstava looduse üksikobjektidel võib vajalik olla Keskkonnaameti kui kaitstava loodusobjekti valitseja nõusolek. Rahvaürituste korraldamiseks ette valmistatud koht tähendab külastustaristut, mille rajamiseks on Keskkonnaamet nõusoleku andnud, ka olemasolevaid teid võib pidada ette valmistatud kohaks. Käesoleval juhul maastikul rahvaürituse läbi viimine ei ole ürituse korraldamiseks ettevalmistatud koht. Keskkonnaamet võib kooskõlastamisel kirjalikult seada tingimusi, mille täitmisel tegevus ei kahjusta kaitseala kaitse-eesmärgi saavutamist või kaitseala seisundit. Kaitseala valitseja ei kooskõlasta tegevust,

mis kaitse-eeskirja kohaselt vajab kaitseala valitseja nõusolekut, kui see võib kahjustada kaitseala kaitse-eesmärgi saavutamist või kaitseala seisundit¹.

Täiendavalt märgime, et LKS § 4 lg 1 p 6 nimetab kaitstava loodusobjektina ka kohaliku omavalitsuse tasandil kaitstavad loodusobjektid. Selliste kaitseobjektide puhul on kaitseala valitsejaks kohalik omavalitsus, kes annab kooskõlastusi vastavalt kehtivale kaitsekorrale.

2.1. Veekogude vööndid

Rand või kallas, mida kaitstakse LKS-ga, ei ole kaitstav loodusobjekt LKS tähenduses, mistõttu Keskkonnaamet ei anna rannal või kaldal ürituse läbi viimiseks kooskõlastusi. Ürituse korraldaja peab tagama, et tegevus on kooskõlas LKS 6. ptk-ga ja veeseaduse §-dega 118 ja 119.

2.2. Kaitsealused liigid

Kaitsealuste liikide elupaigas, kus ei ole moodustatud liikide kaitseks püsielupaika, rakendub isendikaitse vastavalt LKS §-le 55. Kaitsealuse loomaliigi isendi püüdmine ja tahtlik häirimine paljunemise, poegade kasvatamise, talvitumise ning rände ajal on keelatud². Keelatud on looduslikult esinevate lindude pesade ja munade tahtlik hävitamine ja kahjustamine või pesade kõrvaldamine, tahtlik häirimine, eriti pesitsemise ja poegade üleskasvatamise ajal³. Keelatud on I ja II kaitsekategooria taimede ja seente kahjustamine, sealhulgas korjamine ja hävitamine⁴. III kaitsekategooria taimede, seente ja selgrootute loomade hävitamine ja loodusest korjamine on keelatud ulatuses, mis ohustab liigi säilimist selles elupaigas⁵.

2.3. Metsise püsielupaik

Kõrve metsise püsielupaigas valitsev kaitsekord on kehtestatud Keskkonnaministri 13.01.2005 [määrusega nr 1](#) „Metsise püsielupaikade kaitse alla võtmine“ (*metsise püsielupaikade kaitse-eeskiri*). Kuna kaitse-eeskiri rahvaürituste temaatikat ei käsitle, tuleb arvestada LKS-s § 30 ja § 31 seatuga⁶, mille kohaselt nii püsielupaiga piirangu- kui ka sihtkaitsevööndis on keelatud rahvaürituste korraldamine.

2.4. Pirita jõeoru maastikukaitseala

Valitsev kaitsekord on sätestatud Vabariigi Valitsuse 15.12.2005 [määrusega nr 312](#) „Pirita jõeoru maastikukaitseala kaitse-eeskiri“ (*Pirita jõeoru MKA kaitse-eeskiri*). Ühtlasi kuulub Pirita jõeoru maastikukaitseala Natura 2000 loodusalade võrgustikku Pirita loodusalana. Kaitsealal on lubatud kuni 100 osalejaga rahvaürituste korraldamine selleks ettevalmistamata kohtades. Rohkem kui 100 osalejaga rahvaürituste korraldamine selleks ettevalmistamata kohtades on lubatud üksnes kaitseala valitseja nõusolekul⁷.

2.5. Kõrvemaa maastikukaitseala

Kõrvemaa maastikukaitsealal valitsev kaitsekord on kehtestatud Vabariigi Valitsuse 17.03.2023 [määrusega nr 32](#) „Kõrvemaa maastikukaitseala kaitse-eeskiri“ (*Kõrvemaa MKA kaitse-eeskiri*). Lisaks kuulub Kõrvemaa maastikukaitseala Kõrvemaa loodus- ja linnualana Natura 2000 võrgustikku.

Piiranguvööndis on lubatud kuni 100 osalejaga rahvaürituse korraldamine selleks ettevalmistamata ja kaitseala valitseja nõusolekul tähistamata kohas⁸. Sihtkaitsevööndis on

¹ LKS § 14 lg 3

² LKS § 55 lg 6

³ LKS § 55 lg 6¹ p-d 1 ja 2

⁴ LKS § 55 lg 7

⁵ LKS § 55 lg 8

⁶ Metsise püsielupaikade kaitse-eeskiri § 4 lg 2

⁷ Pirita jõeoru MKA kaitse-eeskiri § 6 lg 8

⁸ Kõrvemaa MKA kaitse-eeskiri § 15 lg 1 p 2

lubatud kuni 50 osalejaga rahvaürituse korraldamine kohas, mis on kaitseala valitseja nõusolekul selleks ette valmistatud ja tähistatud⁹. Kaitseala valitseja nõusolekul on sihtkaitsevööndis lubatud rohkem kui kümne osalejaga rahvaürituse korraldamine selleks ettevalmistamata kohas ja rohkem kui 50 osalejaga rahvaürituse korraldamine kohas, mis on kaitseala valitseja nõusolekul selleks ette valmistatud ja tähistatud¹⁰. Kaitsealal (nii piiranguvööndis kui ka sihtkaitsevööndis) on lubatud sõidukiga sõitmine teedel ning jalgrattaga ja kergliikuriga sõitmine radadel¹¹.

2.6. Sõrve looduskaitseala

Sõrve looduskaitseala valitsev kaitsekord on sätestatud Vabariigi Valitsuse 04.12.2023 [määrusega nr 110](#) „Sõrve looduskaitseala moodustamine ja kaitse-eeskiri“ (*Sõrve LKA kaitse-eeskiri*). Sihtkaitsevööndis, v.a Sõrvemetsa sihtkaitsevööndis liikumiskiiruse ajal, on lubatud kuni 100 osalejaga rahvaürituse korraldamine kaitseala valitseja nõusolekul selleks ettevalmistatud kohas ja kuni 20 osalejaga rahvaürituse korraldamine selleks ettevalmistamata kohas¹².

2.7. Pakri maastikukaitseala

Pakri maastikukaitsealal valitsev kaitsekord on kehtestatud Vabariigi Valitsuse 30.08.2019 [määrusega nr 75](#) „Pakri maastikukaitseala kaitse-eeskiri“ (*Pakri MKA kaitse-eeskiri*). Maastikukaitsealal on kaitseala valitseja nõusolekul on piiranguvööndis lubatud rohkem kui 100 osalejaga rahvaürituste korraldamine selleks ettevalmistamata ja kaitseala valitseja nõusolekul tähistamata kohas¹³.

2.8. Kaitsealused pargid, arboreetumid ja puistud

Keila-Joa mõisa pargis valitsev kaitsekord on kehtestatud Vabariigi Valitsuse 28.07.2025 [määrusega nr 59](#) „Kaitsealuste parkide, puistute ja arboreetumite kaitse-eeskiri“ (*parkide kaitse-eeskiri*). Pargis on lubatud sõidukiga sõitmine teedel, jalgratta ja kergliikuriga ka radadel, rahvaürituse eesmärgil sõidukiga ja maastikusõidukiga sõitmine ka väljaspool teid¹⁴. Kui see ei kahjusta ala kaitse-eesmärke ega teki olulist kaitsealuste liikide häirimist ning pinnase- ja puittaimestiku kahjustusi, on pargis lubatud rahvaürituse korraldamine¹⁵. Pargis on lubatud rahvaürituse korraldamisel ajutise rajatise püstitamine ilma kaitseala valitseja nõusolekuta, kui rajatis likvideeritakse ühe nädala jooksul pärast ürituse toimumist¹⁶.

2.9. Türisalu maastikukaitseala

Türisalu maastikukaitsealal valitsev kaitsekord on kehtestatud Vabariigi Valitsuse 07.07.2005 [määrusega nr 159](#) „Türisalu maastikukaitseala kaitse-eeskiri“ (*Türisalu MKA kaitse-eeskiri*). Kaitsealal on lubatud rahvaürituste korraldamine, sealjuures on rohkem kui 50 osalejaga rahvaürituste korraldamine selleks ettevalmistamata kohtades lubatud üksnes kaitseala valitseja nõusolekul¹⁷. Lisaks kuulub Türisalu maastikukaitseala Türisalu loodusala Natura 2000 võrgustikku.

2.10. Keila-Niitvälja kaitsealuste taimede püsielupaik

Keila-Niitvälja kaitsealuste taimede püsielupaigas valitsev kaitsekord on kehtestatud Keskkonnaministri 27.05.2021 [määrusega nr 28](#) „Keila-Niitvälja kaitsealuste taimeliikide püsielupaiga kaitse alla võtmine ja kaitse-eeskiri“ (*Keila-Niitvälja püsielupaiga kaitse-eeskiri*).

⁹ Kõrvemaa MKA kaitse-eeskiri § 10 lg 1

¹⁰ Kõrvemaa MKA kaitse-eeskiri § 10 lg 2 p 1

¹¹ Kõrvemaa MKA kaitse-eeskiri § 5 lg 4

¹² Sõrve LKA kaitse-eeskiri § 11 lg 1

¹³ Pakri MKA kaitse-eeskiri § 15 lg 2

¹⁴ Parkide kaitse-eeskiri § 4 lg 1 p-d 4 ja 5

¹⁵ Parkide kaitse-eeskiri § 4 lg 2

¹⁶ Parkide kaitse-eeskiri § 4 lg 4 p 3

¹⁷ Türisalu MKA kaitse-eeskiri § 4 lg 4

Püsielupaigas on püsielupaiga valitseja nõusolekul lubatud rohkem kui 50 osalejaga rahvaürituse korraldamine ja rahvaürituse korraldamine selleks ettevalmistamata ja püsielupaiga valitseja poolt tähistamata kohas¹⁸. Ühtlasi kuulub püsielupaik Natura 2000 võrgustikku Niitvälja loodusalana.

2.11. Põhja-Kõrvemaa looduskaitseala

Põhja-Kõrvemaa looduskaitsealal valitsev kaitsekord on sätestatud Vabariigi Valitsuse 09.05.2007 [määrusega nr 137](#) „Põhja-Kõrvemaa looduskaitseala kaitse-eeskiri” (*Põhja-Kõrvemaa LKA kaitse-eeskiri*) sätestatud kaitsekord. Ühtlasi kuulub Põhja-Kõrvemaa looduskaitseala Natura 2000 võrgustikku Põhja-Kõrvemaa linnu- ja loodusalana.

Piiranguvööndis on kaitseala valitseja (Keskkonnaameti) nõusolekul lubatud rahvaürituse korraldamine selleks ettevalmistamata kohas¹⁹. Sihtkaitsevööndis on lubatud kaitseala valitseja nõusolekul rohkem kui 30 osalejaga rahvaürituse korraldamine²⁰. Käesoleva taotlusega esitatud võistlusala ulatuses on kaitseala teedel sõidukiga ja maastikusõidukiga sõitmine lubatud, väljaspool teid on keelatud²¹.

2.12. Lahemaa rahvuspark

Lahemaa rahvuspargis valitsev kaitsekord on kehtestatud Vabariigi Valitsuse 19.02.2015 [määrusega nr 18](#) „Lahemaa rahvuspargi kaitse-eeskiri“ (*Lahemaa RP kaitse-eeskiri*). Lisaks kuulub Lahemaa rahvuspark Lahemaa linnu- ja loodusalana üleeuroopalise kaitsealade võrgustiku Natura 2000 koosseisu.

Kaitseala valitseja (Keskkonnaameti) nõusolekul on piiranguvööndis lubatud rohkem kui 50 osalejaga rahvaürituse korraldamine selleks ettevalmistamata ja kaitseala valitseja nõusolekul tähistamata kohas²². Kaitseala valitseja nõusolekut vajab rohkem kui kümne osalejaga rahvaürituse korraldamine selleks ettevalmistamata ja kaitseala valitseja nõusolekul tähistamata kohas²³. Kaitsealal on lubatud rahvaürituse eesmärgil sõidukitega sõitmine vaid teedel²⁴.

3. KAALUTLUS

Võistlusalale jäävate looduskaitsealade kitsenduste ja kaitseväärtuste tuvastamisel on Keskkonnaamet lähtunud Eesti looduse infosüsteemi (EELIS), Keskkonnaagentuuri ja Keskkonnaportaali andmetest. Kaitsealade ja veekogude vööndite, III kaitsekategooria liikide, poollooduslike koosluste ja vääriselupaikade piiridega on võimalik tutvuda Maa- ja Ruumiameti (MaRu) kaardirakenduse „[Looduskaitse](#)” ja „[Kitsenduste kaart](#)” vahendusel. Natura 2000 loodusdirektiivi elupaigatüübid on vaadeldavad MaRu kaardirakenduse looduskaitse kaardikihil, aktiveerides „Rahvusvahelise tähtsusega alad” ja „Natura elupaigad”.

Püsielupaikade, I ja II kaitsekategooria liikide ja metsise mängupaikade vaatlemiseks on vajalik juurdepääs EELISE andmetele, mida saab vajadusel taotleda Keskkonnaagentuurilt.

3.1. Kloostrimetsa (Pirita linnaosa)

Kavandatav võistlusala paikneb Pirita jõeoru maastikukaitseala Viimsi metsa piiranguvööndis. Võistlusalal on inventeeritud mitmete II ja III kaitsekategooria linnu- ja taimeliikide leiupaigad, nende seas kanakulli (*Accipiter gentilis*) leiupaik. Kanakull on pesitsusaegse häirimise suhtes kõige tundlikum pesitsemiseks valmistumise, munemise, haudumise ja väikeste pesapoegade

¹⁸ Keila-Niitvälja püsielupaiga kaitse-eeskiri § 5 lg 3 p 3

¹⁹ Põhja-Kõrvemaa LKA kaitse-eeskiri § 14 lg 2

²⁰ Põhja-Kõrvemaa LKA kaitse-eeskiri § 9 lg 1 p 4

²¹ Põhja-Kõrvemaa LKA kaitse-eeskiri § 4 lg 5

²² Lahemaa RP kaitse-eeskiri § 19 lg 2 p 1

²³ Lahemaa RP kaitse-eeskiri § 14 lg 2 p 1

²⁴ Lahemaa RP kaitse-eeskiri § 6 lg 3 p 1

ajal, mil häirimine võib kergesti põhjustada pesitsuse ebaõnnestumist²⁵. Tundlik periood kestab 01.03-31.07. Kanakulli elupaigas ei ole keelatud inimeste viibimine, kuid oluline on vältida pesitsusaegset häirimist, et liigi pesitsemine õnnestuks. **Seega palume ürituse korraldamisel kanakullile tundlikul pesitsusperioodil lähtuda LKS § 55 lg 6¹-st (nt ei pandaks kontrollpunkte pesapuudele lähemale kui 300 m jmt).**

Kloostrimetsa T10 kinnistul (tunnus 78402:209:0580) paremal ja vasakul, kus parkimist kavandatakse, on inventeeritud Natura 2000 elupaigatüüp metsastunud lüüed (2180), mis on ka ala kaitse-eesmärgina nimetatud. Ühtlasi kattub ala projekteeritava Metsaelupaikade looduskaitsealaga. Alal on lubatud sõidukiga sõitmine teedel ja maastikusõidukiga sõitmine kaitseala valitseja nõusolekul²⁶, välja arvatud nimetatud erandite puhul, mis aga rahvaürituse raames ei kohaldu. **Seega parkimine on lubatud ainult olemasoleval sõidutee piires, haljasaalale (st elupaigatüübile) sõit on keelatud.**

Järgides Pirita jõeoru maastikukaitseala kaitse-eeskirjas, LKS-is ja käesolevas kirjas sätestatud üldtingimusi, ei kaasne Keskkonnaameti hinnangul ürituse läbiviimisega mõjusid, mis takistaks kaitse-eesmärkide saavutamist. **Eeltoodust tulenevalt annab Keskkonnaamet nõusoleku Pirita jõeoru maastikukaitsealal ürituse korraldamiseks tingimusel, et väljaspool teid ei pargita ja arvestatakse käesoleva kirja üldtingimustega.**

3.2. Vetla (Anija vald)

Kavandatav võistlusala jääb kogu ulatuses Kõrvemaa maastikukaitsealale, kattudes Kõrvemaa piiranguvööndi ja Kakerdaja sihtkaitsevööndiga. Parkimine ja võistluskeskus on kavandatud Männiku – Külvandu teel ning Kalajärve ja Noku raba teedel ja nende juures olevatel pinnasteedel.

Võistlusalal on inventeeritud mitmed kaitse-eesmärgiks olevad loodusdirektiivi elupaigatüübid ja arvukalt kaitsealuseid liike. Võistlusalale jäävatest liikidest on häiringutele kõige tundlikum II kaitsekategooria linnuliik metsis (*Tetrao urogallus*; KLO9134353). Lisaks jääb võistlusalale Surdi metsise mängupaik ja vähesel määral Kreo 2 mängupaik. Metsise kaitse on Kõrvemaa maastikukaitseala kaitse-eesmärgiks. Metsise emalinnud võivad pesitseda mängukoha lähedal või mitme km kaugusel sellest. Metsis muneb tavaliselt vahemikus aprilli keskpaigast kuni juuni keskpaigani, pojad kooruvad tavaliselt juuni esimesel poolel. Üheks oluliseks ja potentsiaalseks ohuteguriks pesitsusele peetakse loodusturismiga kaasnevat inimeste liikumist pesitsusalal²⁷. Valdav osa võistlusalast jääb nii mängupaigale kui ka vahetult kahe mängupaiga vahelisele alale. Lähtuvalt ettevaatusprintsibist oleks ürituse korraldamine metsise elupaigas häirimistundlikul perioodil vastuolus ala kaitse-eesmärgiga metsist kaitsta ning vastuolus LKS § 55 lg 6¹-ga. Inimeste liikumisest põhjustatud häirimise tõttu võib emasind pesalt lendu tõusta või poegadest eemalduda, millega on suur risk munade hävimiseks või poegade suremiseks alajahtumise läbi.

Eeltoodust tulenevalt annab Keskkonnaamet nõusoleku Kõrvemaa maastikukaitsealal ürituse korraldamiseks Vetlas tingimusel, et üritust ei korraldata ajavahemikul 01.03-30.06 ja arvestatakse käesoleva kirja üldtingimustega.

3.3. Rohuneeme (Viimsi vald)

Kavandatud võistlusala paikneb Rohuneeme maastikukaitsealal, mille valitsejaks on kohalik omavalitsus ehk Viimsi vallavalitsus. Seega Keskkonnaamet annab arvamuse üksnes kaitsealustest liikidest tulenevalt. Alal on inventeeritud III kaitsekategooria kaitsealuste liikide

²⁵ Kanakulli (*Accipiter gentilis*) kaitse tegevuskava, kinnitatud Keskkonnaameti 02.03.2022 korraldusega nr 1 - 3/22/70

²⁶ Pirita jõeoru kaitse-eeskiri § 6 lg 5

²⁷ Metsise (*Tetrao urogallus*) kaitse tegevuskava

väike-kärbsenäpp (*Ficedula parva*), õõnetuvi (*Columba oenas*), värbkakk (*Glaucidium passerinum*), nõmmelööke (*Lullula arborea*), laanepüü (*Tetrastes bonasia*), ristpart (*Tadorna tadorna*), hiireviu (*Buteo buteo*) ja roomav öövilge (*Goodyera repens*) leiupaigad. LKS § 55 lg 6 kohaselt on kaitsealuse loomaliigi isendi püüdmine ja tahtlik häirimine paljunemise, poegade kasvatamise, talvitumise ning rände ajal keelatud.

3.4. Liikva (Harku vald)

Kavandatud võistlusala paikneb Sõrve looduskaitseala piiranguvööndis. Võistluslal asub mitmeid I, II ja III kaitsekategooria kaitsealuseid taimi ja lindude kasvukohti/elupaiku: kassikakk (*Bubo bubo*), karvasjalg-kakk (*Aegolius funere*), valgeselg-kirjurähn (*Dendrocopos leucotos*), laanerähn (*Picoides tridactylus*), kanakull (*Accipiter gentilis*), soomurakas (*Rubus arcticus*), jumalakäpp (*Orchis mascula*), kõdu-koralljuur (*Corallorhiza trifida*), pruun raunjalg (*Asplenium trichomanes*), roomav öövilge (*Goodyera repens*), aas- karukell (*Pulsatilla pratensis*), pruunikas vöötnarmik (*Phellodon fuligineoalbus*), hall hundiseenik (*Boletopsis grisea*) ja põõsasmaran (*Potentilla fruticosa*). Ala kaitse-eesmärgiks on mh kaitsta kassikaku, karvasjalg-kakku, valgeselg-kirjurähni, laanerähni ja kanakulli.

Kaitsealuste taimeliikide puhul on oluline kontrollpunktid asetada leiukohtades eemale, et vältida tallamist.

Alale jäävatest liikidest on häiringutele kõige tundlikumad I kaitsekategooria liik kassikakk ja II kaitsekategooria liik kanakull. Pesitsusaegse häirimise tõttu võivad kassikaku vanalinnud pesa koos munade või poegade hüljata. Kassikakk on pesitsusajal häirimistundlik kuni 500 m kauguseni pesakohast. Kanakull on pesitsusaegse häirimise suhtes kõige tundlikum pesitsemiseks valmistumise, munemise, haudumise ja väikeste pesapoegade ajal (01.03-31.07), mil häirimine võib kergesti põhjustada pesitsuse ebaõnnestumist.

Eeltoodust tulenevalt annab Keskkonnaamet nõusoleku Liikvas ürituse korraldamiseks Sõrve looduskaitsealal tingimusel, et kontrollpunkte ei paigaldata ajavahemikul 01.03-31.07 kassikaku ja kanakulli elupaika ning arvestatakse LKS § 55 lg 6¹ ja käesoleva kirja üldtingimustega.

3.5. Vetepere (Järva vald)

Kavandatav võistlusala piirneb/vähesel määral kattub lõunas Kõrvemaa maastikukaitseala Kõrvemaa piiranguvööndiga. Lisaks piirneb/vähesel määral kattub metsise registreeritud elupaigaga (KLO9134356) ja Kõrvemaa metsise püsielupaigaga (KLO3000105). Samuti on võistluslal mitmed III kaitsekategooria taimeliigid.

Keskkonnaamet on seisukohal, et kavandatav tegevus ei mõjuta negatiivselt Kõrvemaa maastikukaitseala kaitse-eesmärke ega seisundit, samuti ei kahjusta kaitstavate liikide kasvukohtasid ja elupaikasid, kui peetakse kinni alal kehtivast kaitsekorra ning arvestatakse käesoleva kirja üldtingimustega. **Eeltoodust tulenevalt annab Keskkonnaamet nõusoleku ürituse korraldamiseks Kõrvemaa maastikukaitsealal Vetepere külas. Arvestades püsielupaigas kehtivat kaitsekorda ei ole kontrollpunktide paigutamine metsise püsielupaika lubatud.**

3.6. Leetse (Paldiski linn)

Kavandataval võistluslal on registreeritud arvukalt II ja III kaitsekategooria sambla- ja taimeliike. Arvestades üritusest osavõtjate arvu, siis on tallamisoht, mis võib alale jäävaid kaitsealuseid liike kahjustada. Taimeliikide kasvukohtades on lubatud kasutada ainult olemasolevaid teeradasid ja kontrollpunktid planeerida väljapoole kasvukohtasid (tallamise oht).

Lisaks on alal ka III kaitsekategooria kaitsealuste linnuliikide kodukaku (*Strix aluco*) ja hiireviu (*Buteo buteo*) elupaigad.

Eeltoodust tulenevalt annab Keskkonnaamet nõusoleku Leetsel (Paldiski linn) ürituse korraldamiseks tingimusel, et pargitakse ainult olemasoleval sõiduteel või parklas, haljasalale (st elupaigatüübile) sõit on keelatud. Arvestada tuleb LKS § 55 lg 6¹ ja käesoleva kirja üldtingimustega.

3.7. Keila-Joa (Lääne-Harju vald)

Kavandatav võistlusala asub osaliselt Keila-Joa mõisa pargis (KLO1200572) ja osaliselt Türisalu maastikukaitsealal (KLO1000143) nii piirangu- kui ka sihtkaitsevööndites, mis on ühtlasi ka Natura 2000 võrgustikku kuuluv Türisalu loodusala. Võistlusalal asub III kaitsekategooria kaitsealuse musta tuhkpuu (KLO9308152) kasvukoht ja elupaigatüüp metsastunud luited (2180), mis on nii maastikukaitseala kui loodusala kaitse-eesmärgiks. Arvestades võistlusala suurust ja võistluse iseloomu, kus võistlejad liiguvad maastikul hajutatult, on Keskkonnaamet seisukohal, et ürituse läbiviimine ei kahjusta suure tõenäosusega kaitsealade kaitse-eesmärke.

Eeltoodust tulenevalt annab Keskkonnaamet nõusoleku ürituse korraldamiseks Keila-Joa mõisa pargis ja Türisalu maastikukaitsealal arvestades üldtingimusi.

3.8. Keila (Keila linn)

Kavandatavale võistlusalale jääb mitmeid II ja III kaitsekategooria kaitsealuste taimede kasvukohti, III kaitsekategooria kaitsealuse linnuliigi hiireviu elupaik (KLO9122971) ja kaitstav looduse üksikobjekt Loigu keerdkadakas (KLO4000366). Lisaks ulatub võistlusala Keila-Niitvälja kaitsealuste taimede püsielupaiga (KLO3002374) sihtkaitsevööndi territooriumile, kus on registreeritud Natura elupaigad puiskarjamaad (9070) ja puisniidud (6530*) ja mitme II ning III kaitsekategooria taime elupaik, millest osa on ka püsielupaiga kaitse-eesmärgiks. Ka ulatub võistlusala Natura 2000 võrgustikku kuuluvale Niitvälja loodusalale (RAH0000466), kus on EELISE kohaselt registreeritud Natura elupaigatüüp liigirikkad madalsood (7230) ja mitme III kaitsekategooria taime elupaik.

Keskkonnaamet on seisukohal, et kavandatav tegevus ei mõjuta negatiivselt kaitse-eesmärke ega selle seisundit, kui peetakse kinni alal kehtivast kaitsekorrast ning arvestatakse käesoleva kirja üldtingimustega. **Keskkonnaamet kooskõlastab ürituse korraldamise Keila-Niitvälja kaitsealuste taimede püsielupaigas arvestades üldtingimusi.**

3.9. Järvi järved (Kuusalu vald)

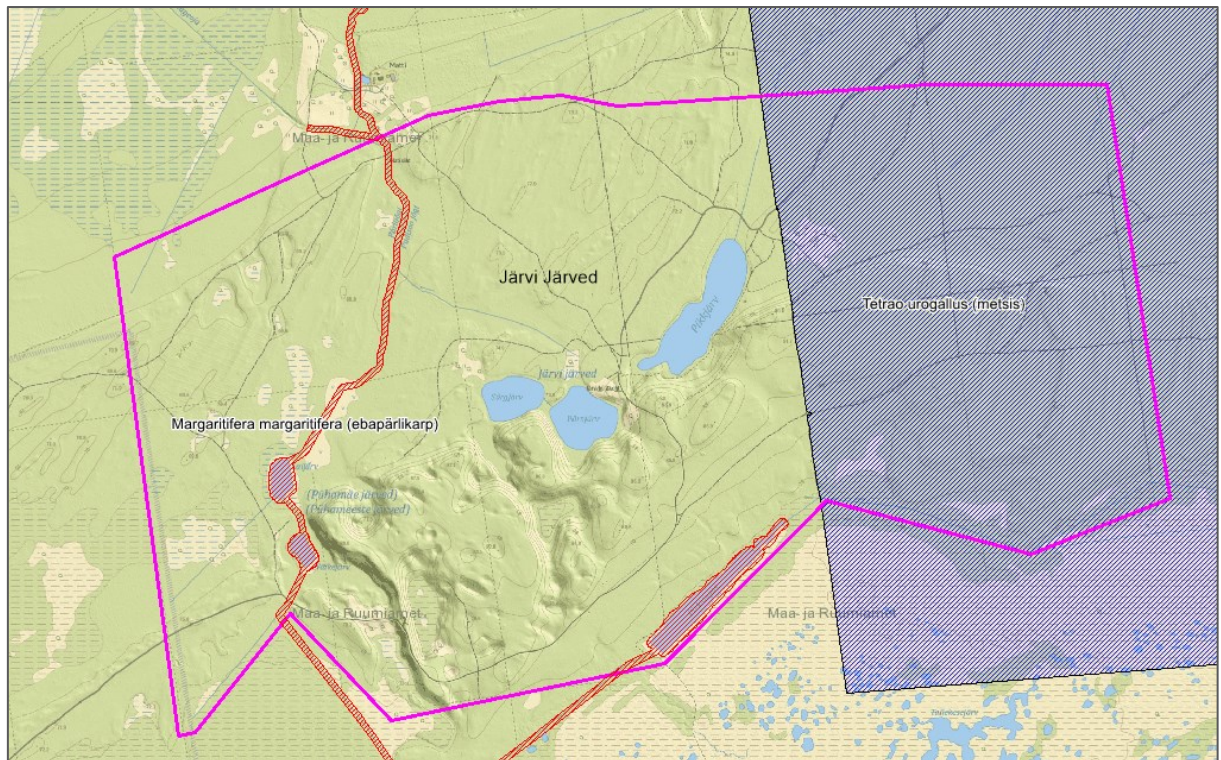
Kavandatav võistlusala jääb valdavas osas Põhja-Kõrvemaa looduskaitsealale, kattudes Uurita piiranguvööndi ja Jussi sihtkaitsevööndiga. Parkimine ja võistluskeskus on kavandatud Pikajärve tee ääres ja RMK Järvi Pärnjärve telkimisala parklas.

Võistlusalal on inventeeritud mitmeid Natura 2000 loodusdirektiivi elupaigatüüpe. Suur osa võistlusalast on kaetud I, II ja III kaitsekategooria loomade (sh lindude), taimede ja samblikega. Kaitsealustest liikidest üks kõige tundlikumaid häiringutele on linnuliik metsis, kelle elupaik (KLO9101273) katab ligikaudu 1/3 kavandatavast võistlusalast. Metsise kaitse on ka üheks Põhja-Kõrvemaa looduskaitseala kaitse-eesmärgiks. Metsise kaitset käsitlesime täpsemalt käesoleva kirja punktis 3.2.

Lisaks jäävad alale vähesel määral I kaitsekategooria liikide kaljukotka (*Aquila chrysaetos*; KLO9127628) registreeritud elupaik ja ebapärlikarbi (*Margaritifera margaritifera*; KLO9200119) elupaigaks registreeritud veekogu. Kavandatav võistlusala asub kaugemal kui 500 m kaljukotka pesakohast. Täiendavalt märgime, et võistlusalasse hõlmatud Pikklaukast saab alguse ebapärlikarbile oluliseks elupaigaks olev kraav, mis viib Pudisoo jõkke (Pärlijõgi).

Arvestades ebapärlikarbi ja tema elupaiga ebasoodsat seisundit, ei pea Keskkonnaamet ettevaatlusprintsibile tuginedes võimalikuks inimeste liikumist läbi ebapärlikarbi veekogude, et vältida tallamise tagajärjel esineda võivat erosiooni.

Eeltoodust tulenevalt annab Keskkonnaamet nõusoleku Põhja-Kõrvemaa looduskaitsealal ürituse korraldamiseks Järvi järvede piirkonnas tingimusel, et üritust ei korraldata kas metsisest tulenevalt ajavahemikul 15.04-30.06 või jäetakse metsise registreeritud elupaik (joonis 1) võistlusalt välja. Lisaks tuleb võistlusalal vältida ebapärlikarbi veekogude ületamist (joonis 1) ning arvestatakse käesoleva kirja üldtingimustega.



Joonis 1. Järvi Järved võistlusala kattuvus metsise ja ebapärlikarbi veekogudega.

3.10. Mustla-Nõmme (Paide linn)

Kavandatav võistlusala kattub metsise registreeritud elupaigaga (KLO9100809) ja Nõmmeri metsise mängualaga. Ala ei ole kaitseala, hoiuala, püsielupaika ega üksikobjekti kaitsevööndit, mistõttu Keskkonnaamet saab anda üksnes arvamuse.

Metsis on pesitsusaegse häirimise suhtes tundlik. Metsise kaitset käsitlesime täpsemalt käesoleva kirja punktis 3.2. Selleks, et kavandatud üritus ei oleks vastuolus LKS § 55 lg 6¹-ga, soovime üritust mitte korraldada metsise tundlikul pesitsusperioodil (15.04-30.06).

3.11. Valgejõe (Kuusalu vald)

Kavandatav võistlusala jääb osaliselt Põhja-Kõrvemaa looduskaitsealale, kattudes Uurita piiranguvööndiga. Parkimine ja võistluskeskus on kavandatud väljaspool kaitseala.

Põhja-Kõrvemaa looduskaitsealale jäävas osas on võistlusalal mitmeid vääriselupaikasid, kaitse-eesmärgiks olevaid elupaigatüüpe, kaitsealuseid linnu- ja taimeliike II ja III kaitsekategooriast. Kaitsealustest liikidest kõige tundlikum on II kaitsekategooria liik metsis, kelle registreeritud toitumis- ja elupaik (KLO9101273) paikneb kogu kaitsealale jäävas osas, aga ka väljaspool kaitseala. Kaitsealale jääval võistlusalal paikneb ka metsiste paaritumisele omane mänguala (Suru metsise mängupaik). Metsise kaitse on ka üheks Põhja-Kõrvemaa

looduskaitseala kaitse-eesmärgiks. Metsise kaitset käsitlesime täpsemalt käesoleva kirja punktis 3.2.

Eeltoodust tulenevalt annab Keskkonnaamet nõusoleku Põhja-Kõrvemaa looduskaitsealal ürituse korraldamiseks Valgejõe piirkonnas tingimusel, et üritust ei korraldata ajavahemikul 01.03-30.06 ja arvestatakse käesoleva kirja üldtingimustega.

Metsis asub kavandataval võistluslal ka väljaspool kaitseala, kattes valdava osa kavandatavast võistlusalast metsise elupaigaga. Keskkonnaametil puudub õiguslik alus kaitseala väliselt kooskõlastusi anda ja tingimusi seada, saame anda vaid arvamuse. Selleks, et kavandatud üritus ei oleks vastuolus LKS § 55 lg 6¹-ga, soovitame ka kaitseala väliselt üritust mitte korraldada metsise tundlikul pesitsusperioodil (01.03-30.06).

3.12. Suru (Kuusalu vald)

Kavandatav võistlusala jääb kogu ulatuses Põhja-Kõrvemaa looduskaitsealale, kattudes Uurita piiranguvööndi ja Jussi sihtkaitsevööndiga. Parkimine ja võistluskeskus on kavandatud Pikajärve tee ääres ja sellega ristuvatel metsateedel (pinnaskate). Keskkonnaameti hinnangul Pikajärve tee on sobilik parkimiseks. Arvestades pinnasteede laiust ja alal esinevaid loodusdirektiivi elupaigatüüpe, ei ole skeemil esitatud pinnasteed sobilikud parkimiseks.

Kavandataval võistluslal on mitmeid Natura 2000 loodusdirektiivi elupaigatüüpe. Suur osa võistlusalast on kaetud II ja III kaitsekategooria lindude ja taimedega. Kaitsealustest liikidest kõige tundlikum häiringutele on linnuliik metsis, kelle elupaik (KLO9101273) katab valdava osa kavandatavast võistlusalast. Metsise kaitset käsitlesime täpsemalt käesoleva kirja punktis 3.2. Lisaks paikneb kavandataval võistluslal vähesel määral metsiste paaritumisele omane mäguala (Suru metsise mägupaik). Metsise kaitse on ka üheks Põhja-Kõrvemaa looduskaitseala kaitse-eesmärgiks.

Lisaks jääb alale vähesel määral I kaitsekategooria liigi ebapärlikarbi (KLO9200119) elupaigaks registreeritud veekogu Kemba oja. Kemba oja suubub ebapärlikarbile oluliseks elupaigaks olevasse Pudisoo jõkke (Pärlijõgi). Arvestades ebapärlikarbi ja tema elupaiga ebasoodsat seisundit, ei pea Keskkonnaamet ettevaatlusprintsibile tuginedes võimalikuks inimeste liikumist läbi ebapärlikarbi veekogude, et vältida tallamise tagajärjel esineda võivat erosiooni.

Eeltoodust tulenevalt annab Keskkonnaamet nõusoleku Põhja-Kõrvemaa looduskaitsealal ürituse korraldamiseks Surus tingimusel, et üritust ei korraldata ajavahemikul 01.03-30.06 ning arvestatakse käesoleva kirja üldtingimustega. Palume vältida ebapärlikarbi veekogu (Kemba oja) ületamist.

3.13. Kõrvemaa (Anija vald)

Kavandatav võistlusala jääb valdavas osas Põhja-Kõrvemaa looduskaitsealale, kattudes Koitjärve piiranguvööndi ja Jussi sihtkaitsevööndiga. Parkimine ja võistluskeskus on kavandatud valdavalt kruuskattega Uuejärve tee ääres, aga osaliselt ka väiksemal pinnasteel. Vahetult parkimisala äärde jäävad III kaitsekategooria liik harilik kopsusamblik (*Lobaria pulmonaria*; KLO9701479), mitmest lahustükist koosnev elupaigatüüp vanad loodusemetsad (9010*). Arvestades pinnasteede laiust ja alal esinevaid kaitseväärtuseid, palume pinnasteid mitte kasutada parkimiseks. Keskkonnaameti hinnangul on alal võimalik Uuejärve teed kasutada autode parkimiseks ilma kaitseväärtuseid ohustamata.

Lisaks on võistluslal mitmeid Natura 2000 loodusdirektiivi elupaigatüüpe. Suur osa võistlusalast on kaetud II ja III kaitsekategooria lindude, taimede ja samblikega. Kaitsealustest liikidest kõige tundlikum häiringutele on linnuliik metsis, kelle elupaik (KLO9134355) katab valdava osa kavandatavast võistlusalast. Metsise kaitset käsitlesime täpsemalt käesoleva kirja

punktis 3.2. Lisaks jääb vahetult võistlusala kõrvale paaritumisele omased mängualad (Harakajärve ja Venemäe mängupaigad). Metsise kaitse on ka üheks Põhja-Kõrvemaa looduskaitseala kaitse-eesmärgiks.

Eeltoodust tulenevalt annab Keskkonnaamet nõusoleku Põhja-Kõrvemaa looduskaitsealal ürituse korraldamiseks Kõrvemaal tingimusel, et üritust ei korraldata ajavahemikul 01.03-30.06 ja arvestatakse käesoleva kirja üldtingimustega.

3.14. Koitjärve (Anija vald)

Kavandatav võistlusala asub kogu ulatuses Põhja-Kõrvemaa looduskaitsealal, kattudes Koitjärve piiranguvööndi ja Jussi sihtkaitsevööndiga. Parkimine ja võistluskeskus on kavandatud Koersilla tee ääres.

Valdav osa võistlusalast on kaetud II ja III kaitsekategooria taime-, looma- ja samblikuliikidega, kaitsealuste elupaigatüüpidega. Kaitsealustest liikidest kõige tundlikum häiringutele on linnuliik metsis, kelle elupaik (KLO9134355) katab valdava osa kavandatavast võistlusalast. Metsise kaitse on ka üheks Põhja-Kõrvemaa looduskaitseala kaitse-eesmärgiks. Metsise kaitset käsitlesime täpsemalt käesoleva kirja punktis 3.2.

Eeltoodust tulenevalt annab Keskkonnaamet nõusoleku Põhja-Kõrvemaa looduskaitsealal ürituse korraldamiseks Koitjärvel tingimusel, et üritust ei korraldata ajavahemikul 15.04-30.06 ja arvestatakse käesoleva kirja üldtingimustega.

3.15. Pikknõmm (Anija vald)

Võistlusala jääb valdavas osas Põhja-Kõrvemaa looduskaitsealale, Jussi sihtkaitsevööndisse, vähesel määral kattudes ka Koitjärve piiranguvööndiga. Parkimine ja võistluskeskus on kavandatud väljaspool kaitseala Piiri teel, mis piirneb kaitsealaga.

Valdav osa võistlusalast on tihedalt kaetud II ja III kaitsekategooria taime-, sambliku- ja loomaliikidega. Lisaks kattub ala kaitsealuste elupaigatüüpidega ja mitmete vääriselupaikadega. Kaitsealustest liikidest kõige tundlikum häiringutele on linnuliik metsis, kelle elupaik (KLO9134355) katab valdava osa kavandatavast võistlusalast. Lisaks paikneb kavandataval võistlusalal vähesel määral metsiste paaritumisele omane mänguala (Harakajärve mängupaik). Metsise kaitse on ka üheks Põhja-Kõrvemaa looduskaitseala kaitse-eesmärgiks. Metsise kaitset käsitlesime täpsemalt käesoleva kirja punktis 3.2.

Eeltoodust tulenevalt annab Keskkonnaamet nõusoleku Põhja-Kõrvemaa looduskaitsealal ürituse korraldamiseks Pikknõmmel tingimusel, et üritust ei korraldata ajavahemikul 01.03-30.06 ja arvestatakse käesoleva kirja üldtingimustega.

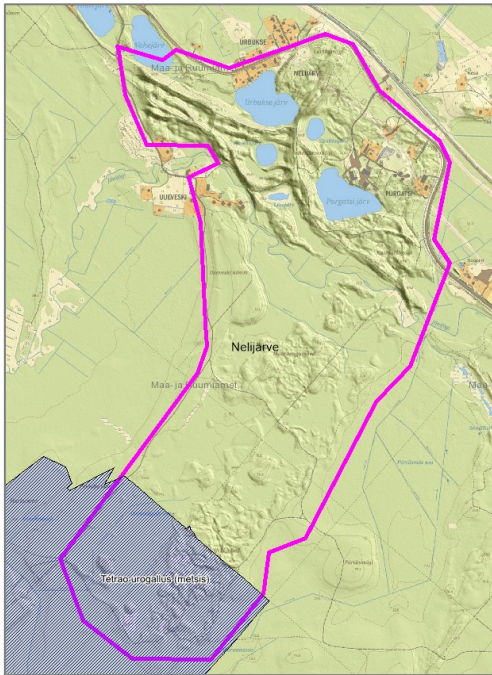
3.16. Nelijärve (Anija, Tapa vald)

Kavandatav võistlusala jääb valdavas ulatuses Kõrvemaa maastikukaitsealale, kattudes Kõrvemaa piiranguvööndi ja Jäneda sihtkaitsevööndiga. Parkimist ja võistluskeskust pole skeemil märgitud. Suur osa võistlusalast kaetud erinevate Natura 2000 elupaigatüüpide ja vääriselupaikadega. Lisaks jääb võistlusalale hulgaliselt erinevad II ja III kaitsekategooria liikide elupaikasid ja kasvukohtasid.

Kaitsealustest liikidest kõige tundlikum häiringutele on linnuliik metsis, kelle registreeritud elupaik (KLO9134358) kattub kavandatava võistlusalaga lõunapoolses osas. Metsise kaitse on ka üheks Kõrvemaa maastikukaitseala kaitse-eesmärgiks. Metsise kaitset käsitlesime täpsemalt käesoleva kirja punktis 3.2.

Eeltoodust tulenevalt annab Keskkonnaamet nõusoleku Kõrvemaa maastikukaitsealal ürituse korraldamiseks Nelijärvel tingimusel, et arvestatakse käesoleva kirja

üldtingimustega ning üritust ei korraldata ajavahemikul 15.04-30.06 või jäetakse metsise registreeritud elupaik (joonis 2) võistlusalt välja.



Joonis 2. Nelijärve võistlusala kattuvus metsise registreeritud elupaigaga.

3.17. Venemäe (Anija vald)

Kavandatud võistlusala jääb kogu ulatuses Põhja-Kõrvemaa looduskaitseala Jussi sihtkaitsevööndisse. Parkimine ja võistluskeskus on kavandatud Venemäe vaatetorni piirkonnas Koonukõrve tee, Uuejärve tee ja nende läheduses olevate pinnasteede vahelisel alal, kus on inventeeritud II kaitsekategooria taimeliigi palu-karukella (*Pulsatilla patens*; KLO9311175) kasvuala ja kivisisalik (*Lacerta agilis*; KLO9134754). Palu-karukell on tallamistundlik taim, mistõttu tema elupaigaks märgitud alal pole lubatud teedeväliselt liikuda. Keskkonnaameti hinnangul, arvestades Koonukõrve tee ja pinnasteede laiusaid, ei ole need sobilikud parkimiseks. Tegevuse käigus võib kahjustada saada kaitse-eesmärk tagada ökosüsteemide areng üksnes loodusliku protsessina. Arvestades tee laiust, siis eeldatavalt võib kahjustada saada teeäärne taimestik ja pinnas. Lisaks blokeerivad parkivad autod kitsad teed. Seetõttu soovime parkimine lahendada kasutades vaid parklat ja Uuejärve teed.

Kaitsealustest liikidest kõige tundlikum häiringutele on linnuliik metsis, kelle elupaik (KLO9134355) ja mängupaik katab valdava osa kavandatavast võistlusalast. Metsise kaitse on ka üheks Põhja-Kõrvemaa looduskaitseala kaitse-eesmärgiks. Metsise kaitset käsitlesime täpsemalt käesoleva kirja punktis 3.2.

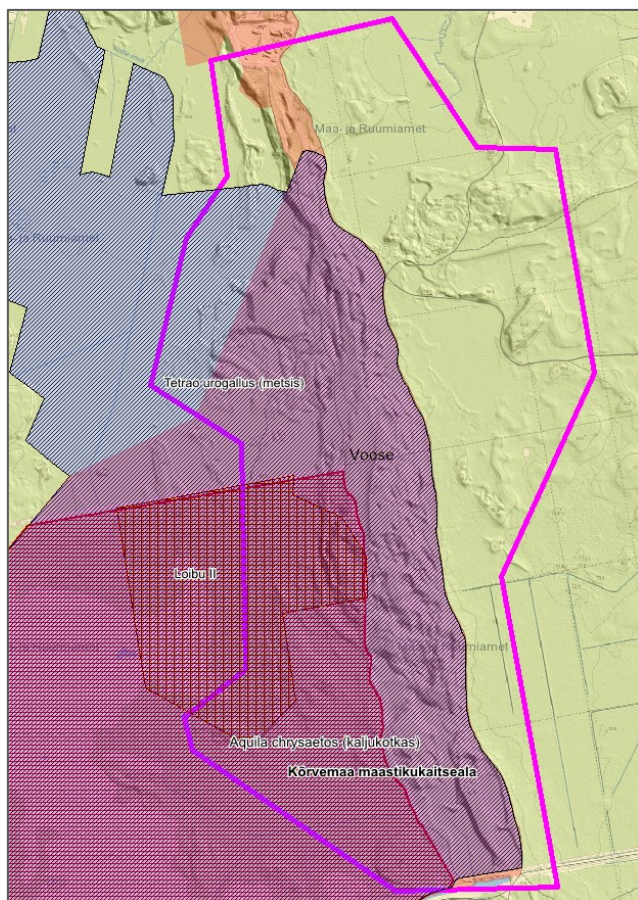
Eeltoodust tulenevalt annab Keskkonnaamet nõusoleku Põhja-Kõrvemaa looduskaitsealal ürituse korraldamiseks Venemäel tingimusel, et üritust ei korraldata ajavahemikul 01.03-30.06, parkimiseks kasutatakse Uuejärve teed ja arvestatakse käesoleva kirja üldtingimustega.

3.18. Voose (Anija vald)

Kavandatud võistlusala jääb valdavalt Kõrvemaa maastikukaitseala Põhjaküla sihtkaitsevööndisse ja vähesel määral Kõrvemaa piiranguvööndisse. Ala kattub vähesel määral Loibu metsise püsielupaiga piiranguvööndiga (KLO3000744), kus ürituse korraldamine lubatud pole. Osaliselt jääb ala väljapoole kaitstavaid loodusobjekte. Parkimine ja võistluskeskus on kavandatud väljapoole kaitseala teedele. Võistlusalal on inventeeritud mitmed kaitsealused loodusdirektiivi elupaigatüübid. Alal on palju kaitsealuseid liike nii I, II ja III kaitsekategooriast.

Kaitsealustest liikidest kõige tundlikumad häiringutele on linnuliigid kaljukotkas (KLO9128612) ja metsis. Alale jääb ka kaljukotka pesa. Kaljukotka pesitsusperioodiks on kehtestatud pesakoha ümber 500 meetri raadiusega viibimiskeeld 15.02-31.07. Metsise elupaik (KLO9134359) katab valdava osa kaitsealale jäävast kavandatavast võistlusalast. Lisaks paikneb kavandataval võistlusalal metsiste paaritumisele omane mänguala (Loibu II mängupaik). Metsise ja kaljukotka kaitse on ka Kõrvemaa maastikukaitseala kaitse-eesmärgiks. Metsise kaitset käsitlesime täpsemalt käesoleva kirja punktis 3.2.

Eeltoodust tulenevalt annab Keskkonnaamet nõusoleku Kõrvemaa maastikukaitsealal ürituse korraldamiseks Voosel tingimusel, et arvestatakse käesoleva kirja üldtingimustega ning üritust ei korraldata kas ajavahemikul 15.02-31.07 kaljukotka elupaigas, 01.03-30.06 metsise elupaigas või ajaliste piiranguteta kui jäetakse metsise ja kaljukotka elupaigad võistlusalalt välja (joonis 3).



Joonis 3. Kaitseala ulatus, metsise registreeritud elupaik ja mängupaik ning kaljukotka elupaik.

3.19. Kolgaküla (Kuusalu vald)

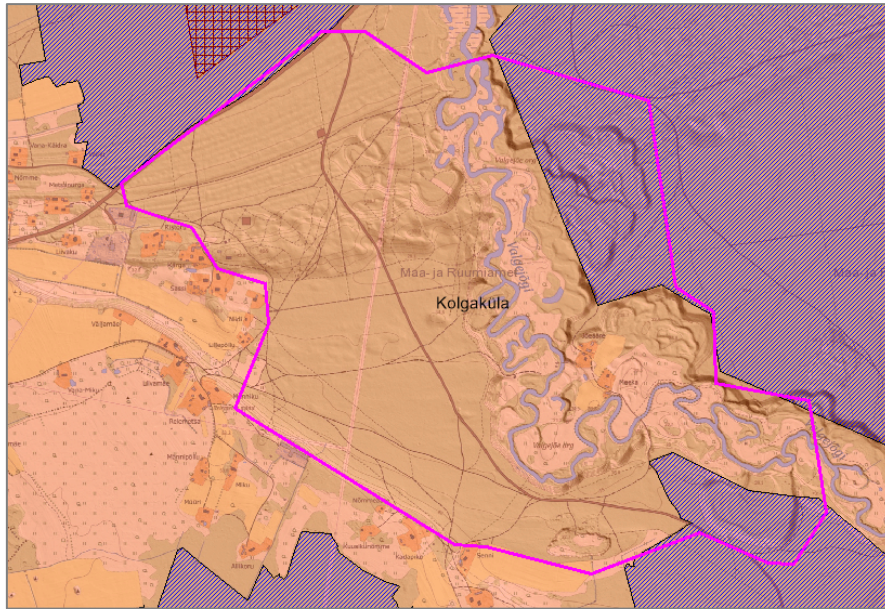
Kavandatav võistlusala jääb Lahemaa rahvusparki, osaliselt Kotka sihtkaitsevööndisse ja Lahemaa piiranguvööndisse. Parkimine ja võistluskeskus on märgitud Kolgakülas Spordiplatsi kinnistul (35301:001:1486) paikneval alal.

Valgejõe kallastel on inventeeritud laialdaselt Natura elupaigatüübid luhaniit (6450) ja lubjavaene aruniit (6270*). Võistlusalale jäävad veel Natura elupaigatüübid soostuvad ja soolehtmetsad (9080*) ja vanad loodusmetsad (9010*). Mainitud elupaigatüübid kuuluvad kõik Lahemaa rahvusparki kaitse-eesmärkide hulka. Alale jääb ka vääriselupaik jõgede ja järvede järsud kaldanõlvad.

Võistlusalal on inventeeritud mitmete II ja III kaitsekategooria liikide elupaigad. Kaitsealustest liikidest kõige tundlikum häiringutele on linnuliik metsis, kelle elupaigad (KLO9121355,

KLO9121354 ja KLO9121353) kattuvad osaliselt kavandatava võistlusalaga. Metsise kaitse on ka üheks Lahemaa rahvusparki kaitse-eesmärgiks. Metsise kaitset käsitlesime täpsemalt käesoleva kirja punktis 3.2.

Eeltoodust tulenevalt annab Keskkonnaamet nõusoleku Lahemaa rahvusparkis ürituse korraldamiseks Kolgakülas tingimusel, et arvestatakse käesoleva kirja üldtingimustega ning üritust ei korraldata ajavahemikul 15.04-30.06 või jäetakse metsise registreeritud elupaigad võistlusalt välja (joonis 4).



Joonis 4. Registreeritud metsise elupaigad.

3.20. Saku raba (Saku vald)

Alale jäävad II kaitsekategooria liigi kanakulli (*Accipiter gentilis*; KLO9124791, KLO9135460) ja veelendlase (*Myotis daubentonii*; KLO9115739) registreeritud elupaigad. Alal ei ole kaitseala, hoiuala, püsielupaika ega üksikobjekti kaitsevööndit, mistõttu Keskkonnaamet saab anda üksnes arvamuse.

Kanakull on pesitsusaegse häirimise suhtes kõige tundlikum pesitsemiseks valmistumise, munemise, haudumise ja väikeste pesapoegade ajal, mil häirimine võib kergesti põhjustada pesitsuse ebaõnnestumist. Tundlik periood kestab 01.03-31.07. Kanakulli elupaigas ei ole keelatud inimeste viibimine, kuid oluline on vältida pesitsusaegset häirimist, et liigi pesitsemine õnnestuks.

Arvestada tuleb LKS § 55 lg 6¹-ga, nt kanakullile tundlikul pesitsusperioodil ei ole soovitatav paigaldada kontrollpunkte pesa lähedale (u 300 m).

3.21. Kotka (Kuusalu vald)

Kavandatav võistlusala jääb Lahemaa rahvusparki, valdavalt Kotka sihtkaitsevööndisse ja osaliselt Lahemaa piiranguvööndisse. Parkimine ja võistluskeskus on kavandatud Porgaste tee ääres. Võistluslal on inventeeritud mitmed kaitsealused loodusdirektiivi elupaigatüübid. Alal on kaitsealuseid liike nii II kui III kaitsekategooriast ning mitmed vääriselupaigad.

Kaitsealustest liikidest kõige tundlikum häiringutele on linnuliik metsis, kelle elupaik (KLO9121355) jääb valdavale osale kavandataval võistluslal. Lisaks paikneb kavandataval võistluslal vähesel määral metsiste paaritumisele omane mänguala (Porgaste mängupaik). Metsise kaitse on ka üheks Lahemaa rahvusparki kaitse-eesmärgiks. Metsise kaitset käsitlesime täpsemalt käesoleva kirja punktis 3.2.

Eeltoodust tulenevalt annab Keskkonnaamet nõusoleku Lahemaa rahvuspargis ürituse korraldamiseks Kotkas tingimusel, et üritust ei korraldata ajavahemikul 01.03-30.06 ja arvestatakse käesoleva kirja üldtingimustega.

Lugupidamisega

(allkirjastatud digitaalselt)
Maret Vildak
juhtivspetsialist
looduskasutuse osakond

Koopia: Marge Rammo, RMK külastuskorralduse osakonna juhataja, marge.rammo@rmk.ee

Gerda Kirs 54270402; gerda.kirs@keskkonnaamet.ee (Anija, Kuusalu, Jõelähtme ja Tapa vald)
Vivian Buschmann 53982629; vivian.buschmann@keskkonnaamet.ee (Viimsi vald ja Pirita linnaosa)
Ketter Kärp 520 3763; ketter.karp@keskkonnaamet.ee (Lääne-Harju vald, Keila ja Paldiski linn)
Nurana Olonen 58652539; nurana.olonen@keskkonnaamet.ee (Järvamaa)
Jaanika Koppel 5190 3707; jaanika.koppel@keskkonnaamet.ee (Saku vald)
Liset Takking 5341 6786; liset.takking@keskkonnaamet.ee (loodushoiutööde osakond)
Stella-Maria Link 51968480; stella-maria.link@keskkonnaamet.ee (loodushoiutööde osakond)